



Der PARAVAN Caddy

Benutzerhandbuch



Benutzerhandbuch/PARAVAN Caddy/Version 1.10

Benutzerhandbuch PARAVAN Caddy



1. Einleitung

Wir beglückwünschen Sie zum Kauf eines PARAVAN Caddy. Dieses Fahrzeug bietet Ihnen eine einfache Methode um sicher und komfortable am Straßenverkehr teilzunehmen. In diesem Handbuch erhalten Sie einen Überblick über Funktionen und Bedienung des PARAVAN Caddy mit allen zugehörigen Komponenten. Bewahren Sie dieses Handbuch sicher auf, um bei Bedarf nachzuschlagen.

Ihr PARAVAN Caddy wurde vom TÜV nach dem Paragraphen 21 umfangreich geprüft und ist straßenzugelassen. Höchste Qualität und Sicherheit – durch die Unbedenklichkeitsbescheinigung von Volkswagen.

Sicherheitshinweise

Obwohl bei der Entwicklung und dem Einbau des PARAVAN Caddy sorgfältig auf Sicherheit geachtet wurde, bitten wir Sie, den Sicherheitshinweisen Beachtung zu schenken und sie einzuhalten. So vermeiden Sie eventuelle Verletzungen von Menschen oder Schäden am Fahrzeug.

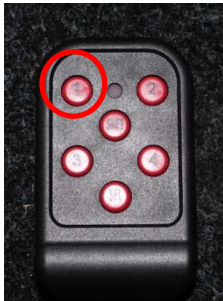


- **Dieses Zeichen weist auf Sicherheitsvorkehrungen hin, bei deren Nichtbeachtung es zu schweren Verletzungen kommen kann.**
- **Dieses Zeichen weist auf Sicherheitsvorkehrungen hin, bei deren Nichtbeachtung es zu geringen Verletzungen des Bedieners oder zu Sachschäden kommen kann.**
- **Dieses Zeichen weist auf Sicherheitsvorkehrungen hin, bei deren Nichtbeachtung es zu Sachschäden kommen kann.**

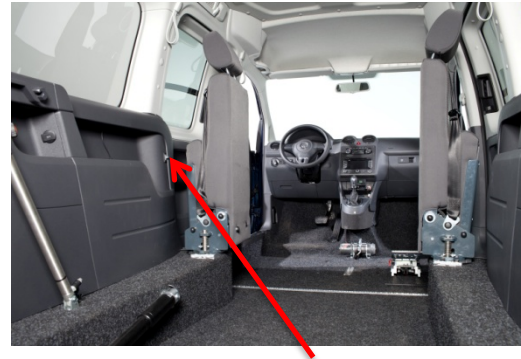
2 Öffnen der Heckklappe und ausklappen der Rampe

Sie können auf zwei verschiedenen Weisen Ihre Heckklappe öffnen (vorher muss die Zentralverriegelung offen sein). Mit der mitgelieferten Funkfernsteuerung können Sie bei gedrücktem Schalter (1) den Heckdeckel öffnen, zugleich senkt sich das Auto hinten ab und die Rampe klappt elektrisch heraus.

Die andere Möglichkeit die Heckklappe zu öffnen ist der im Auto verbaute Knopf zu bedienen. Dieser Schalter ist an der C-Säule des Autos fest verbaut.



Funkfernbedienung



Der im Auto verbaute Knopf, er hat die gleiche Funktion wie der auf der Funkfernbedienung

ACHTUNG!



Bevor Sie die Heckklappe öffnen vergewissern Sie sich, dass mind. 2m Platz nach hinten besteht.

ACHTUNG!



Durch Unvorsichtigkeit können Sachschäden oder im schlimmsten Fall Personenschäden entstehen.

3 Schließen der Heckklappe und einfahren der Rampe

Durch gedrückt halten des Schalter (2) der Funkfernsteuerung, klappt die Rampe ein und der Heckdeckel schließt sich wieder.

Oder Sie betätigen den Knopf der im Auto verbaut ist.



Funkfernbedienung



Der im Auto verbaute Knopf

Beachte: In Ihrem Fahrzeug ist eine Luftfederung verbaut. Die Luftfederung pumpt das Auto erst dann wieder auf das „normale Niveau“ wenn die Zündung an ist. Ansonsten bleibt das Auto im abgesenkten Modus. Bitte fahren Sie mit dem Auto nicht wenn es abgesenkt ist da es zu schwerwiegenden Schäden an der Karosserie führen kann.

4 Manuelle Bedienung der Heckklappe

Die Heckklappe ist jederzeit von Hand zu bedienen. Sie lässt sich mühelos „auf“ und „zu“ machen.

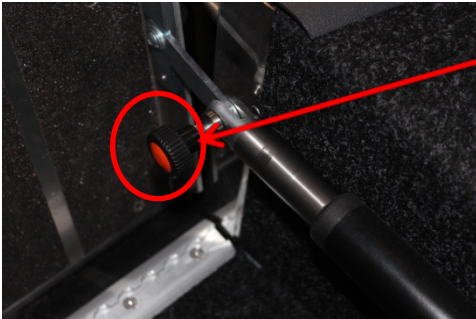
5 Manuelle Bedienung der Rampe

Ihre Rampe lässt sich nicht nur elektrisch bedienen, sondern auch im Notfall von Hand. Hierzu müssen Sie folgende Dinge beachten!

Im hinteren Fahrgastraum finden Sie auf der Fahrerseite ein Notfallwerkzeug.



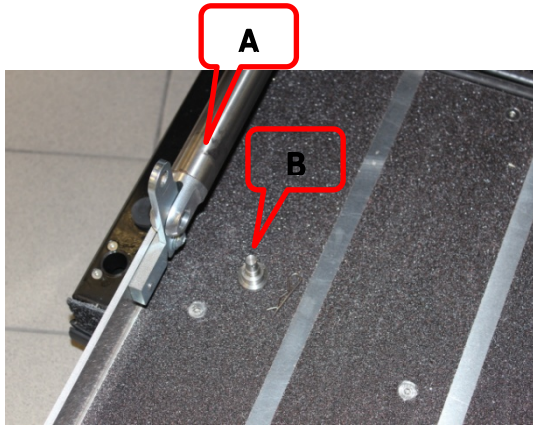
Notfallwerkzeug



1. Das Notfallwerkzeug entnehmen und auf den Bolzenaufschrauben.



2. Anschließend muss der Sicherungssplint gezogen und der Bolzen herausgezogen werden.



3. Nun den Motor nach oben klappen (A). Die Schrauben sicher verstauen (B). Anschließend die Rampe schließen.



Achtung: Achten Sie beim Hochklappen der Rampe, dass sich keine Gegenstände oder Körperteile zwischen Rampe und Fahrzeug befinden, es besteht Quetschgefahr!

6 Funktion des Dreh-Klappsitzes (optional)

Der Dreh-Klappsitz von PARAVAN bietet Ihnen zwei zusätzliche Sitzmöglichkeiten. Sie bieten Komfort und Sicherheit zu gleich. Dabei sind die Sitze platzsparend aufbewahrt.



1. Durch leichtes hochziehen des Hebels lässt sich der Sitz drehen, bis er in die Verankerung einrastet.
2. Durch ziehen des Hebels klappen Sie die Sitzauflage runter.
3. Durch einfaches ziehen lässt sich die Rückenlehne in zweiter Position einrasten.



Ein vollwertiger Sitz den man platzsparend verstauen kann.

7 Vordersitze mit Schnellverschluss (Je nach Ausstattungsvariante)

7.1 Ausbau der Sitze



Achtung: Vor Lösen des Sitzes muss der Stecker für die elektrische Bedienung des Sitzes entfernt werden. (Je nach Ausstattung).
Wichtig: Stecker bitte immer nur bei ausgeschalteter Zündung abziehen!



Griff an der rechten Seite der Sitzkonsole entriegeln und zum Lösen des Sitzes bis zu einem Endanschlag nach hinten ziehen. Danach den Sitz etwas zurückziehen und nach hinten abkippen. So können Sie die Sitze bequem und ohne großen Kraftaufwand aus dem Fahrzeug gerollt werden.

7.2 Einbau der Sitze

Die Befestigung der Sitze erfolgt in umgekehrter Reihenfolge. Es ist unbedingt darauf zu achten, dass bei der Verankerung der Sitze der Lösegriff ganz nach vorne geschoben wird. Nur so ist der Sitz sicher verankert!



ACHTUNG: Stecker für die elektrische Bedienung (je nach Ausstattung) wieder einstecken! (Klammer zeigt nach unten). Wichtig: Stecker nur bei ausgeschalteter Zündung wieder einstecken!

Stellen Sie sicher, dass der Sitz ordnungsgemäß gesichert ist, nur so bietet er ausreichende Sicherheit bei der Benutzung des Fahrzeuges.

8 Verlegung der Auspuffanlage

Bedingt durch die Tieferlegung des Fahrzeugbodens wird der Auspuff des **PARAVAN Caddy** in einen seitlich verlaufenden Kanal in der neuen Bodengruppe verlegt. Auch dadurch muss auf umsichtige Fahrweise geachtet werden



ACHTUNG: Die Bodenfreiheit des Fahrzeuges ist reduziert und erfordert daher eine den Gegebenheiten entsprechend umsichtige Fahrweise. Der tiefste Punkt des Bodens ist eine massive Stahlrahmenkonstruktion. Sollte es dennoch zu einer Beschädigung des Fahrzeugbodens kommen, muss der Unterbodenschutz umgehend instand gesetzt werden.

9 Elektrische Parkbremse

Der PARAVAN Caddy verfügt über eine elektrische Parkbremse. Sie finden den Kippschalter auf der linken Seite, des Lenkrades. Die Parkbremse zieht automatisch an (kurzer Tastendruck). Manuell lösen der Parkbremse (Taster festhalten -> bis Kontrollleuchte ausgeht).



Elektrische Parkbremse

10 Sicherung

Der Sicherungskasten befindet sich auf der Fahrerseite unterhalb des Lenkrads.



Sicherungskasten (Fahrerseite unten links)



Die Sicherungen mit der weissen Umrandung ist für Sie von Bedeutung.

Beachte: Sie bekommen noch eine genaue Auflistung mit Erklärung welche Sicherung für was ist!



ACHTUNG: Beim Auswechseln einer durchgebrannten Sicherung unbedingt auf die korrekte Amperezahl (Farbcodierung) der Ersatzsicherung achten. Sicherungen mit falscher Amperezahl können zu einer gefährlichen Überlastung der elektrischen Anlage führen. Brennt eine ausgewechselte Sicherung immer wieder durch, ist zunächst die Störungsursache festzustellen und zu beseitigen. Erst dann eine neue Sicherung einsetzen.

11 Luftfederung (optional)

In Ihrem PARAVAN Caddy ist eine Luftfederung verbaut. Im Kofferraum hinter der seitlichen Abdeckung befinden sich zwei Autoventile für eine „Notbefüllung“ der Luftfederung.



Auf der rechten Kofferraum Seite, hinter dieser Abdeckung befindet sich die „Notventilbefüllung“. Die Abdeckung ist sehr leicht rauszuklappen. **Bei der Notbefüllung sind max. 6,5 bar einzufüllen!!!**



HA = Hinterachs-Ventil

VA= Vorderachs-Ventil

Die Ventile sind herkömmliche Autoventile, somit auch an jeder Tankstelle oder mit einem Kompressor leicht zu befüllen.

11.1 Bedienung und Funktionen der Luftfederung

1) Luftfahrwerk Hinterachse

- die Funktion des Bedienteils neben Ihrem Lenkrad dient der Einstellung der Luftfederung je nach Fahrzeugbeladungszustand (beladen oder unbeladen).



Solange die LED-Leuchte in diesem Bedienelement blinkt, werden die Luftbälge noch befüllt. Erst wenn diese LED-Leuchte nicht mehr leuchtet/ blinkt, ist das Fahrzeug fahrbereit!

Wechseln Sie vom beladenen in den unbeladenen Zustand, so muss das Fahrzeug zuerst ganz abgelassen werden, bevor das gewünschte Fahrniveau neu eingestellt wird. Hierzu sind je nach Fahrzeugumbau folgende Schritte zu befolgen:

- Lassen Sie Ihr Fahrzeug ganz ab, indem Sie die Heckklappe öffnen (Fahrzeug senkt sich automatisch ab)
- Lassen Sie Ihr Fahrzeug mittels dem im Kofferraum an der Abdeckung angebrachten Schalter manuell ganz nach unten ab.



2) Voll-Luftfahrwerk (Hinter- und Vorderachse)

Neben Ihrem Lenkrad befindet sich ein Schalter, welcher die Funktionen auf (grün) sowie ab (rot) hat. Folgende Einstellungen sind möglich:



- Pfeil auf grün: das Fahrniveau Ihres Fahrzeugs befindet sich auf mittlerer Fahrhöhe
- Drücken Sie den Schalter 1 x nach unten, so blinkt dieser rot → das unterste Fahrniveau ist nun erreicht
- Drücken Sie den Schalter (immer ausgehend vom mittleren Fahrniveau) 1 x nach oben, so blinkt dieser grün → das höchste/ oberste Fahrniveau ist nun erreicht.
- Blinkt die Leuchte am Schalter schnell, so ist das gewünschte Fahrniveau noch nicht erreicht und das Luftfahrwerk pumpt noch.


11.2 Sicherungen des Luftfahrwerks

Grundsätzlich gibt es zwei Sicherungsplätze für die Sicherungen des Luftfahrwerks

- 1.) Im Motorraum befindet sich eine 60 Ampere Sicherung des Luftfahrwerk-Kompressors



- 2.) Im Sicherungskasten, der im Klappfach unterhalb der Lenksäule (links unten) verbaut ist, befindet sich die Gesamt-Sicherung für Ihr Luftfahrwerk. Hier ist die Belegung je nach Kunde und Umbau immer individuell. Bei Fahrzeugauslieferung erhalten Sie einen Sicherungsplan, der Ihre individuelle Fahrzeug-Sicherungsbelegung anzeigt.


QM – Handbuch Formblatt 

Sicherungsbelegung Sicherungshalter

Kundenname: _____ Fahrgestell Nr.: _____

Fahrzeug: _____ Datum: _____

Sicherung Nr. 30 2-3A-Rampe / ParkControl 30A-Rampe
Sicherung Nr. 11 2-3A-Rampe / Sitzheizung



Klima: Von _____ Nach _____

Platz	Amperen	Belegung	Platz	Amperen	Belegung	Notizen
1			1.1			
2			2.1			
3			3.1			
4			4.1			
5			5.1			
6			6.1			
7			7.1			
8			8.1			

Stromverbrauchesübersicht

Ruhestromverbrauch: Ist _____ mA Max.: 80mA

Datum: _____ Monteur 1: _____ Monteur 2: _____

Copyright © 2011 PARAVAN | Erstpublikation: 20.05.2011 | Blatt Nr. _____ | Blatt 1 von 1

12 Tankanzeige

Wegen der Tankverlegung zeigt die Tankuhr maximal $\frac{3}{4}$ voll an.



Hinweis:

Bitte gehen Sie nicht nach dem Stand der Tankuhr, da sie Abweichungen aufzeigen kann. Beachten Sie bitte den Tankinhalt in der Relation zu der Kilometerzahl.

Inhalt

1. Einleitung	2
2 Öffnen der Heckklappe und ausklappen der Rampe	3
3 Schließen der Heckklappe und einfahren der Rampe	5
4 Manuelle Bedienung der Heckklappe	6
5 Manuelle Bedienung der Rampe	7
6 Funktion des Dreh-Klappsitzes (optional)	10
7 Vordersitze mit Schnellverschluss (Je nach Ausstattungsvariante)	12
7.1 Ausbau der Sitze	12
7.2 Einbau der Sitze	13
8 Verlegung der Auspuffanlage	14
9 Elektrische Parkbremse	15
10 Sicherung	16
11 Luftfederung	18

11.1 Bedienung und Funktionen der Luftfederung	19
11.2 Sicherungen des Luftfahrwerks	21
12 Tankanzeige	23



PARAVAN® .de
BEHINDERTENGERECHTE FAHRZEUGUMBAUTEN



PARAVAN GmbH

PARAVAN Str. 5-10
D-72539 Pfronstetten-Aichelau
Deutschland

Tel: +49 (0)7388 - 99 95 60
Fax: +49 (0)7388 - 99 95 999
Web: www.PARAVAN.de
Mail: info@PARAVAN.de

